



大竹县清滩村级片区 国土空间规划（2021-2035年） 规划公示

清滩村/平桥村/荣华村/大山村/马道子村

2023年7月

目录

CONTENTS

- 01 规划总则
- 02 规划目标定位
- 03 保护规划底线，优化空间布局
- 04 研判产业发展，提升产业动能
- 05 完善公服配套，补齐民意短板
- 06 人居环境整治，传承乡愁文化
- 07 规划实施保障
- 08 一图一表、村规民约



1

规划总则

1.1 指导思想与规划原则

1.2 规划范围和期限



指导思想

为贯彻落实党中央、国务院关于乡村振兴战略和城乡融合发展要求，遵循乡村发展规律，认真落实“产业兴旺、生态宜居、乡风文明、治理有效、生活富裕”的总要求。乡村振兴是新时代“三农”工作的总抓手，大竹县清滩村片区正处于巩固脱贫攻坚成果和乡村振兴有效衔接的过渡期，应探索出一条脱贫攻坚与乡村振兴相结合的有效发展新路径。以片区为单元编制乡村国土空间规划总要求是以习近平新时代中国特色社会主义思想为指导，村级片区由若干建制村组成，重点突出产业发展导向。四川省将“开展全省县域内片区划分并以此为单元编制乡村国土空间规划”的创新改革决策，并将其作为统筹推进两项改革“后半篇”文章的重要抓手。

规划原则

坚持底线，绿色发展；
多规合一，全域统筹；
因地制宜，突出特色；
尊重民意，简明实用。



1.2

规划范围和期限

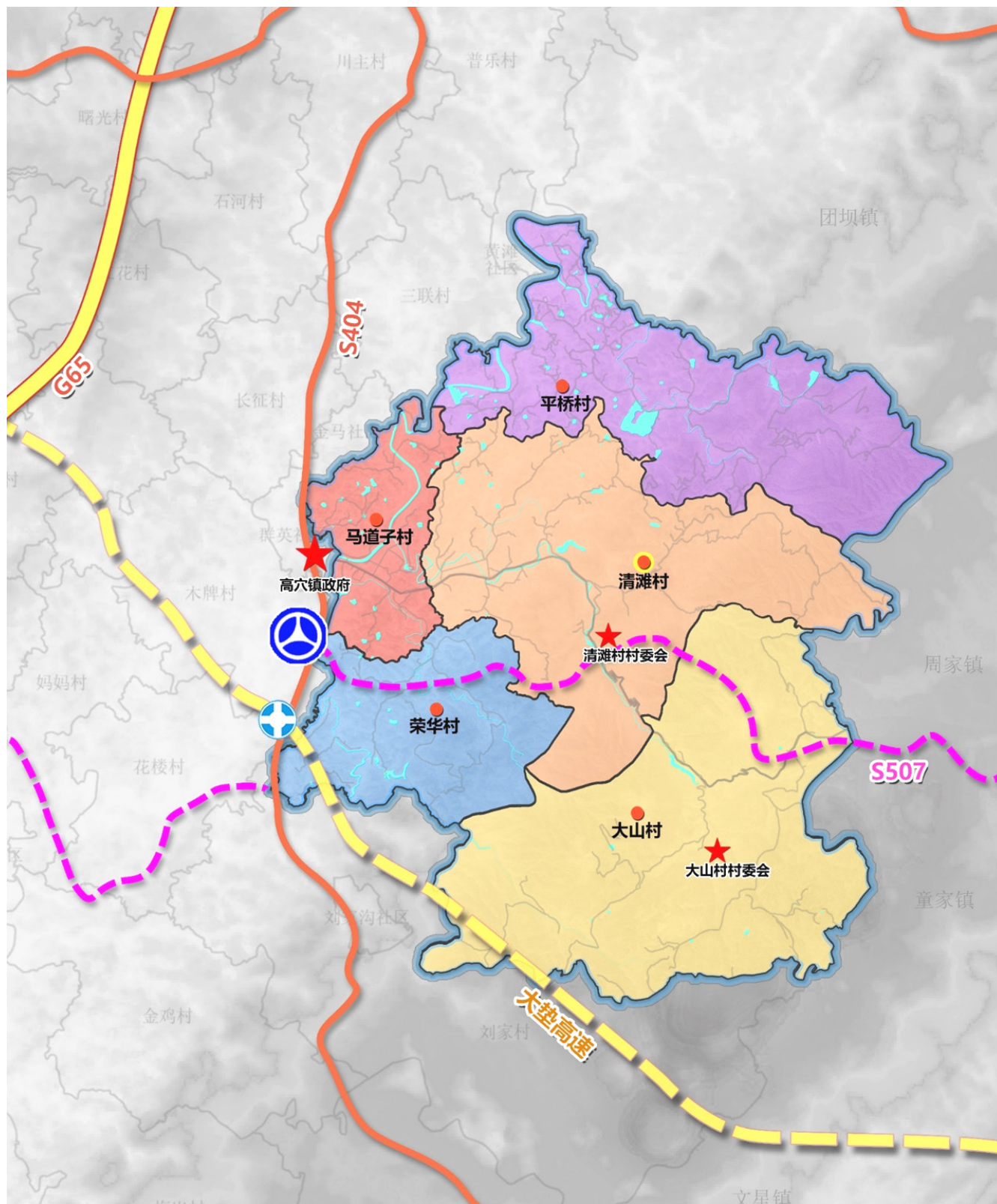
规划范围

片区 规划

清滩村、平桥村、荣华村、大山村、马道子村5个村

面积46.9平方公里

2021-2035年



规划期限

2020年

2025年

2035年

规划基期年

近期规划

规划目标年

2

规划目标定位

2.1 规划目标

2.2 战略定位



2.1

规划目标

以农业种植为基础，将乡村风情、现代农业、休闲旅游等产业深度融合，围绕“山+水+田+村”构建的乡村田园聚落资源、独特的立体地貌景观、建立以茶产业为核心的发展体系，带动片区农旅融合协同发展。借势云峰农旅文养综合体项目的开发建设，扩大片区茶园种植面积，培育优良品种，延伸产业链，打造大竹“茶”文化品牌。利用铜锣山优良的自然本底，培育创新的文化旅游项目，打造铜锣山绿色发展示范区。



按照“产业兴旺、生态宜居、乡风文明、治理有效、生活富裕”的要求，利用铜锣山优良的自然本底，培育创新的文化旅游项目，打造铜锣山绿色发展示范区。

总体定位：

“大竹县农旅融合绿色协同发展示范区”

“大竹山茶旅居地”

形象定位：

“清滩丘田里·铜锣山茶上”



3

保护规划底线 优化空间布局

3.1 统筹划定空间底线

3.2 其他管控线划定



3.1

统筹划定空间底线



永久基本农田:

严格执行《基本农田保护条例》等相关法律法规的管控要求, 划定**生态保护红线1119.47公顷**。



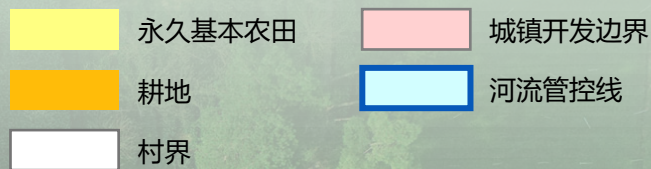
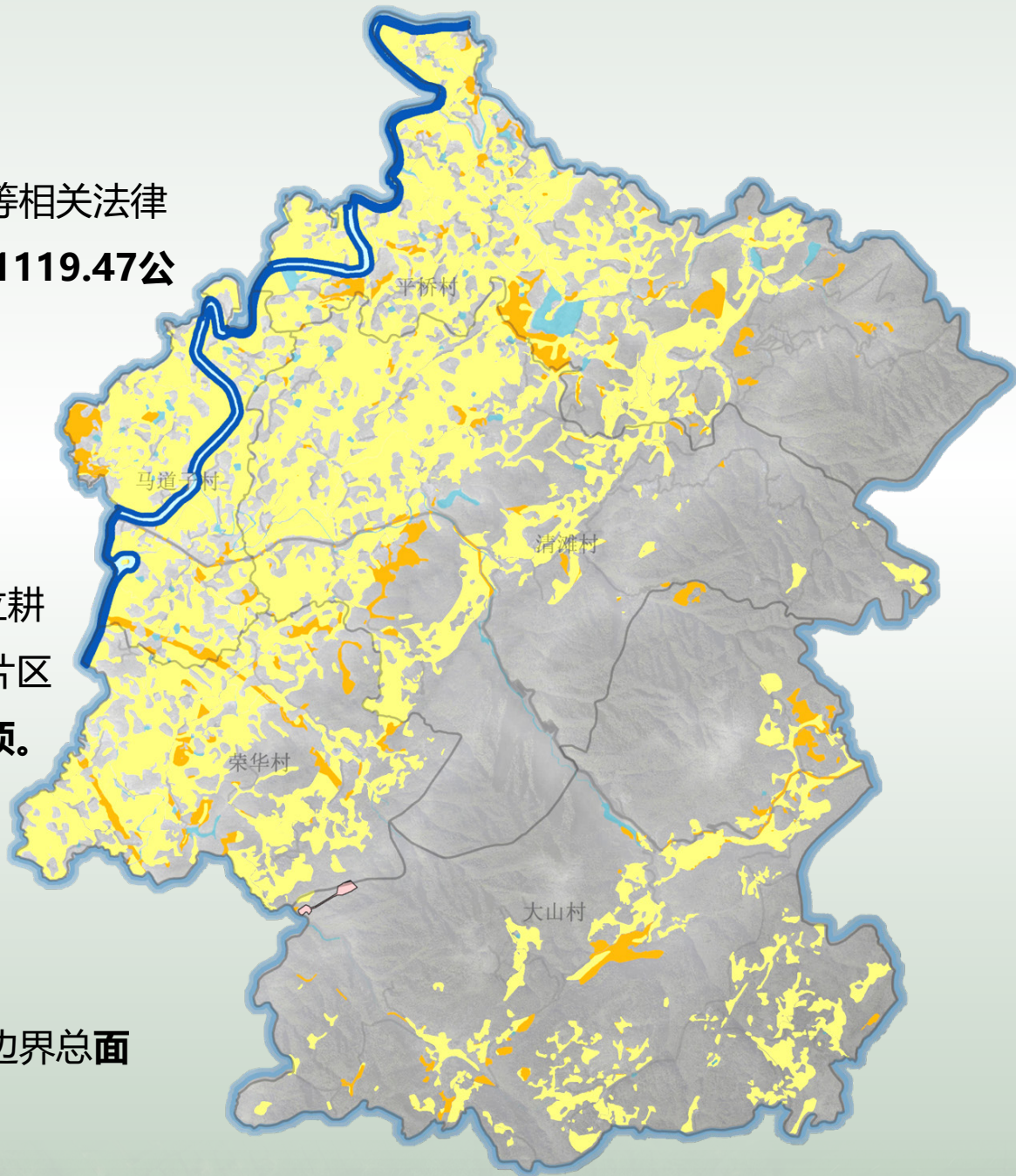
耕地保护:

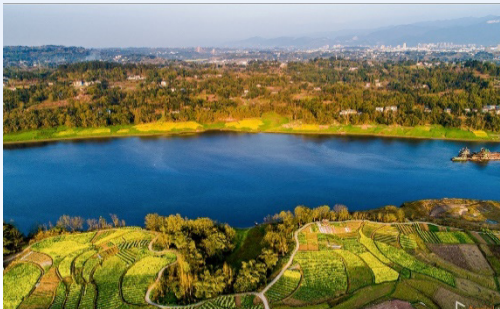
按照“先划后管”的原则, 建立耕地“先补后占”的总量平衡机制, 片区落实划定**耕地保护目标1225.26公顷**。



城镇开发边界:

落实上位规划划定的城镇开发边界总面积为**2.10公顷**。





水资源保护:

片区共有乡镇集中式饮用水源保护地1个，划定片区内一条主要河流黄滩河河道防护范围52.46公顷。



公益林保护线:

片区内落实划定公益林保护规模718.81公顷，全部为国家二级公益林。



地质灾害安全防护:

根据《大竹县国土空间总体规划》及大竹县地质灾害调查成果，范围内共有1处地质灾害隐患点（清滩村3组张家湾滑坡），影响面积约0.6公顷。



基础设施廊道:

基础设施建设项目包括S507大竹县周家镇段改建工程、大竹至垫江高速公路（四川境）、川渝东北一体化水资源配置工程，到规划目标年区域基础设施建设用地面积39.04公顷较现状增加27.02公顷。



4

研判产业发展 提升产业动能

4.1 产业发展总体格局

4.2 一二三产业发展规划



4.1

产业发展总体格局

依托现有空间发展资源和区域空间增长动力，采取片区发展模式，形成“**一心、双轴、两区、多节点**”的产业布局结构模式。

一心:

以**清滩村**为核心打造综合服务中心。

两轴:

农文旅融合发展轴：以S507为依托，串联丘田和山地，形成农文旅融合发展轴。

铜锣山茶旅产业发展轴：依托铜锣山脉形成基于茶产业的文旅康养、观光体验的产业发展轴。

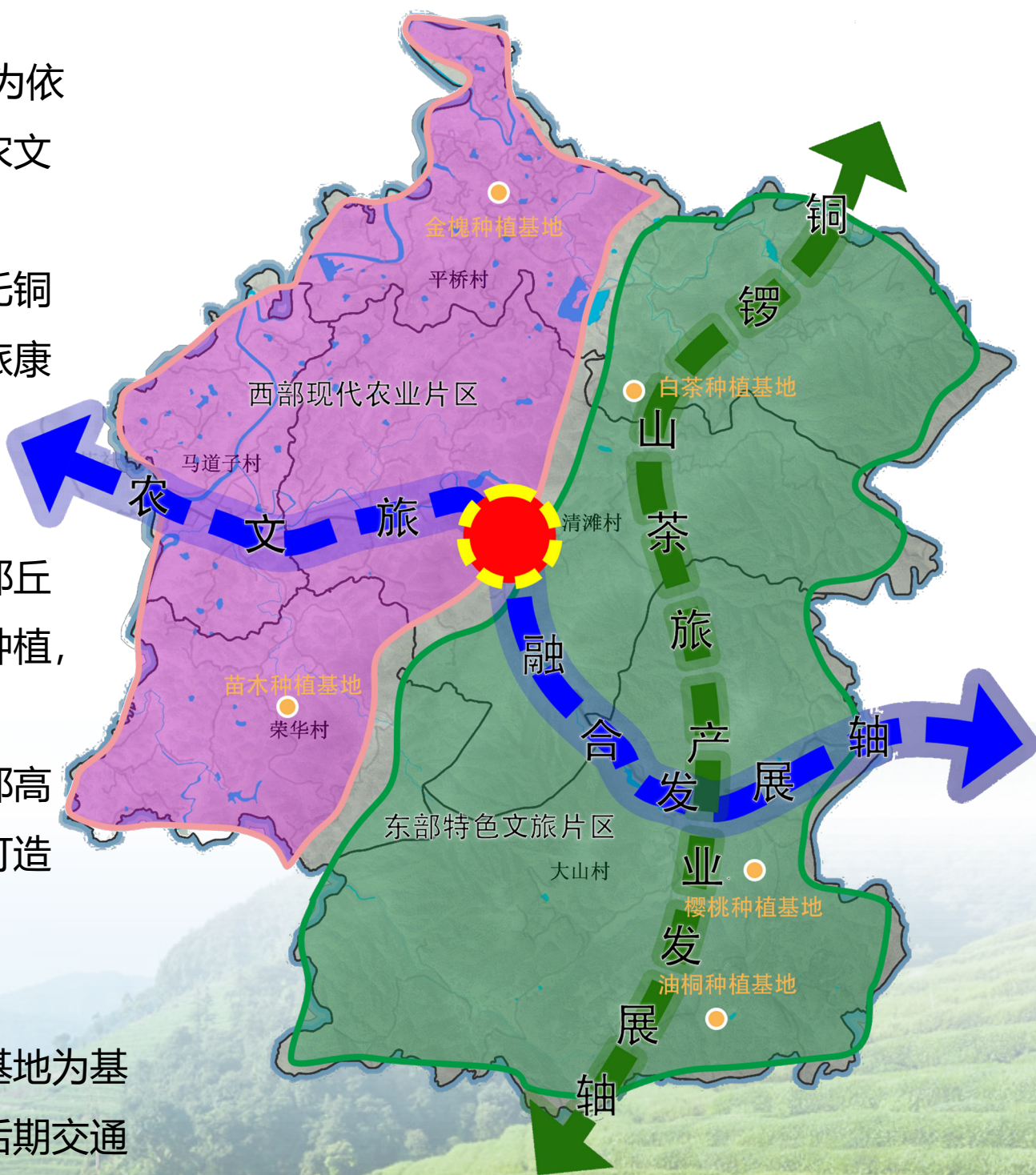
两区:

西部现代农业片区：结合西部丘田区域内经济苗木以及粮食种植，打造西部现代农业片区。

东部特色文旅片区：结合东部高山区域内白茶等特色资源，打造东部特色文旅片区。

多节点:

以白茶，金槐，油桐等种植基地为基础，山林资源为优势，依托后期交通优势，通过多处产业点位，旅游景点的打造，协同发展。



“一产夯实农业基地，标准生产；二产初步加工，绿色生态；三产生态康养，文旅融合。”

一产发展规划：

加强核心茶叶种植产业，预留产业配套发展用地。以茶产业为核心，辐射东部片区，多中心模式加速一产发展。以S507等横向交通串联东西片区，形成丘田与高山一产联动发展。以茶产业结合油桐、金槐等特色产业形成铜锣山绿色发展示范区。

二产发展规划：

注重农产品加工等绿色产业协同发展。推进农业产业纵向延伸，区域协同，完善产业链条，合理布局农产品加工用地，支撑高穴镇片区，精深加工的产业布局，推进产销贯通，提升农产品附加值。

三产发展规划：

立足旅游发展四大要素，打造片区绿色特色旅游，打造丘田体验+高山观光旅游环线。



5

完善公服配套 补齐民意短板

5.1 构建完善的公共服务设施

5.2 构建开放便利的交通体系

5.3 构建高效完善的市政基础设施



5.1

构建完善的公共服务设施

按照《四川省村级规划编制指南（2021修订版）》村级公服设施配置参考，根据实际需要，结合村委会合理确定**行政管理、文化体育、教育医疗、商业服务**等公共服务设施的规模与布局。



行政管理设施



教育医疗设施



文化体育设施



商业服务设施



5.1

构建完善的公共服务设施

(村级) 公共服务设施配置标准

设施类型		中心村	一般村
行政管理	村委会 (社区委员会)	●	●
	便民服务站 (室)	●	●
	警务室	●	—
文化体育	文化活动室 (村民活动中心)	●	●
	健身广场	●	●
教育医疗	幼儿园	○	—
	儿童之家 (服务点)	●	○
	村民培训中心	●	○
	农村卫生室	●	●
	日间照料中心	●	○
商业服务	农家便利店	●	●
	物流配送点	●	—
特殊设施	农村公益性公墓	○	○

备注：注：●为必设，“○”为选设，“—”为不设。

行政管理:

- 按照“中心村-基层村”分级优化行政办公设施。
- 其中清滩村、荣华村、大山村、平桥村优化现状村委会。马道子村规划新建村委会。
- 清滩村结合村委会并设警务室。

教育医疗:

- 按照“幼儿园就近就便，小学向中心村集中，初中向中心镇集中，资源向寄宿制学校集中”的原则进行教育设施布局。
- 各村按照至少配置1处卫生室的要求进行配置，可结合村委会并设。

文化体育:

- 分级配置乡村文化设施，实现乡村文化设施全覆盖，丰富村民文化生活。
- 其中清滩村、大山村、平桥村优化升级现状文化健身广场。马道子村、荣华村规划新建文化健身广场

商业服务:

- 中心村清滩村结合村委会并设农家便利店，提升村民生活便利性。
- 中心村清滩村结合村委会并设物流配送点，提升村民生活便利性。

5.2

构建开放便利的交通体系

“一横多支”的道路网络

一横:

依托S507形成内部主干道

多支:

S404作为片区纵向次要交通，内部主次道路形成有效交通流线，增强片区内的交通交流。

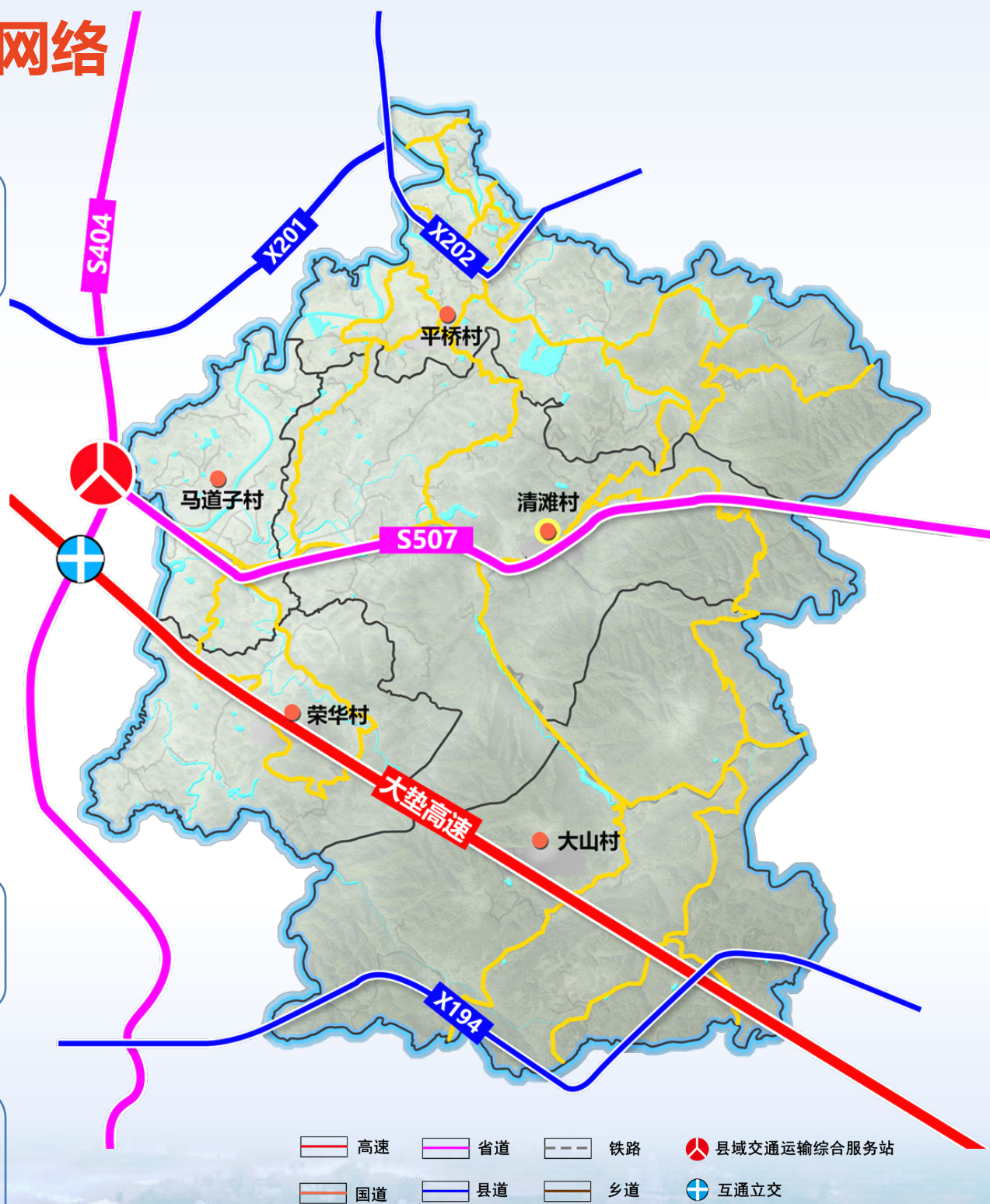
对外交通:

国道:

省道S507南北向横贯片区

高速公路:

大垫高速，高穴镇设高速公路出入口



5.3

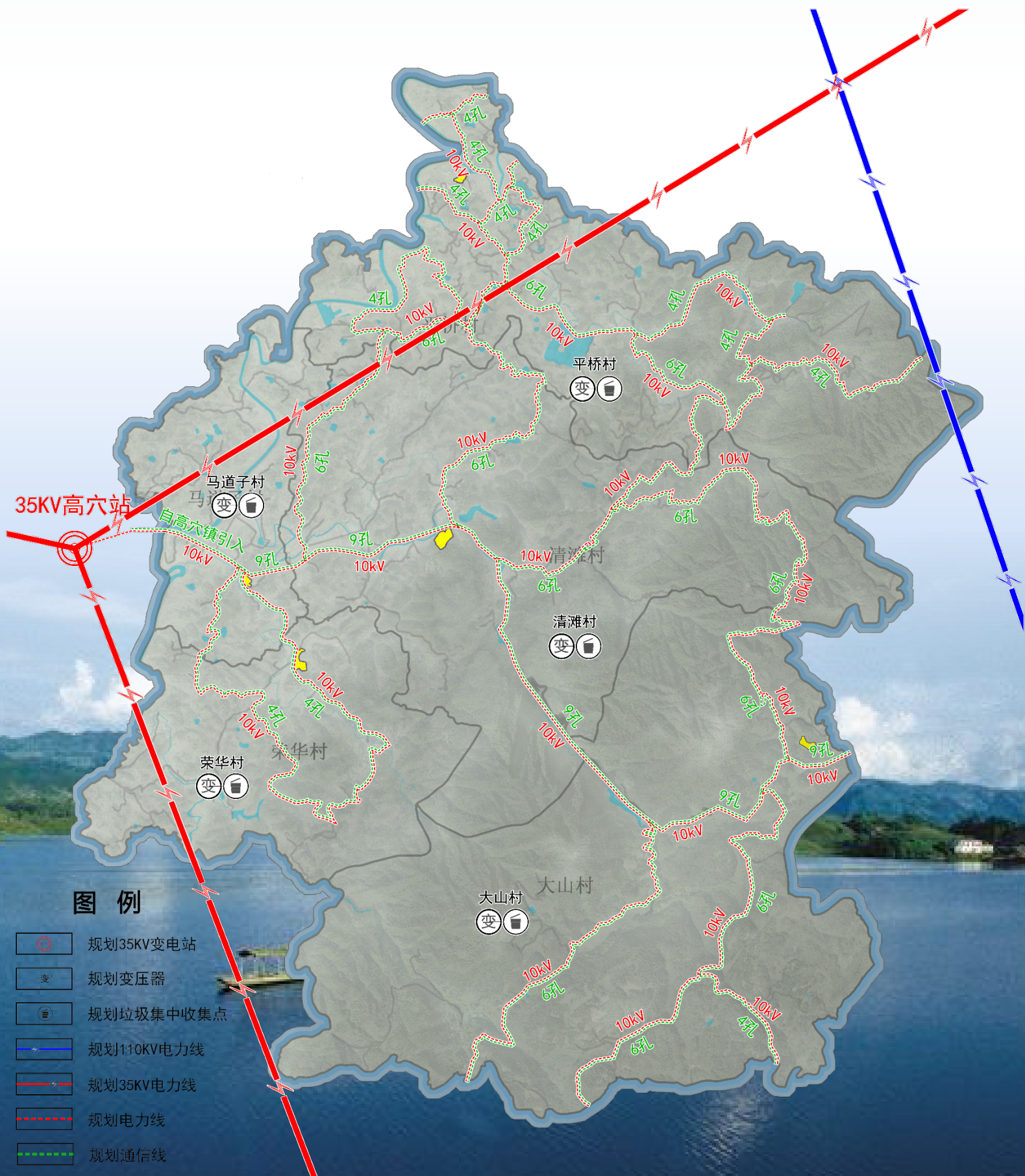
构建高效完善的市政基础设施

电力工程:

建设规模合理、适度超前的农村电网，提升电力系统抗压和应急恢复能力。

电信工程:

优化片区网点覆盖。规划期末电话普及率、有线电视入户、宽带入户率达到100%。



5.3

构建高效完善的市政基础设施

给水工程:

采用集中与分散供水相结合方式。高穴镇区水厂集中供水和高位水池分散式供水

排水工程:

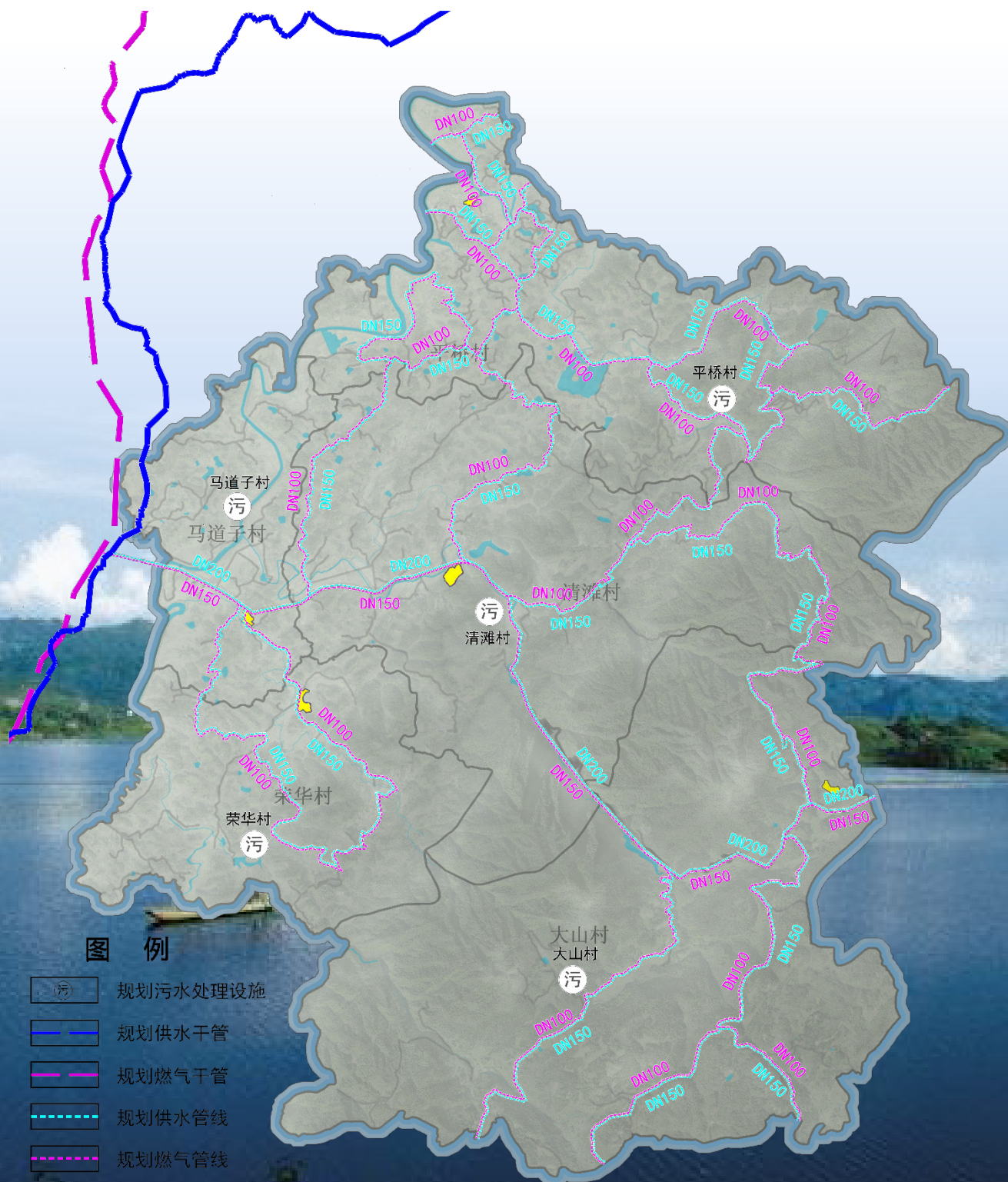
坚持雨、污水分流原则，完善雨污管沟建设，推进雨水资源化利用。

环卫工程:

打造覆盖全面、集约高效，层次分明、有序衔接、共建共享的环卫系统。

燃气工程:

继续推动燃气干管入村，实现2035年主干网全覆盖。



6

人居环境整治 传承乡愁文化

6.1 农村居民点规划

6.2 人居环境整治

6.3 自然生态保护与修复



6.1

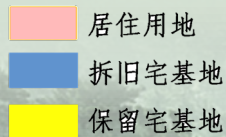
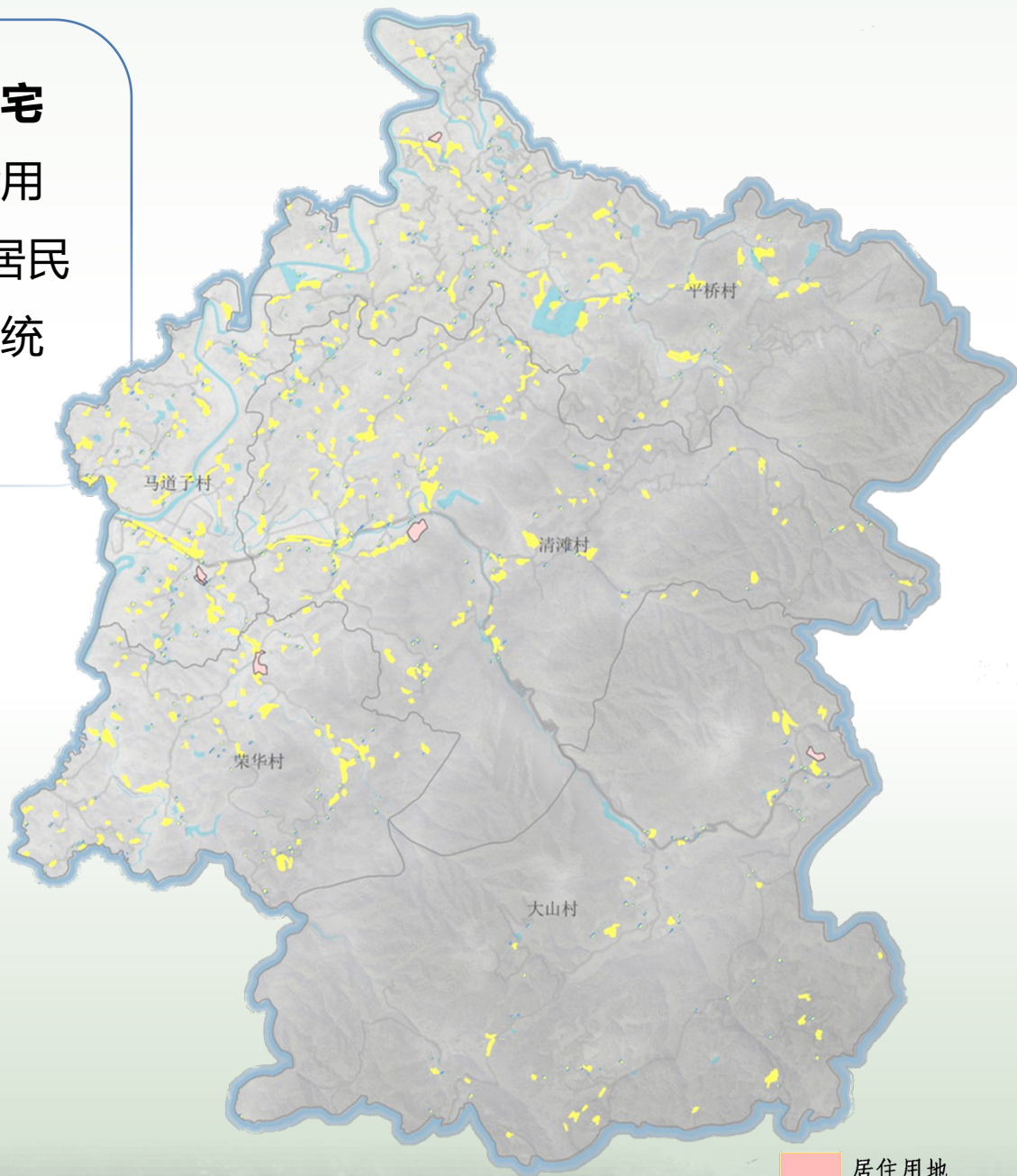
农村居民点规划

规划原则

以“**统一规划，统一设计，一户一宅，多户联建**”为原则，以人均建设用地面积 $80\text{m}^2/\text{人}$ 为标准，合理确定居民点建设规模，主要用于安置村域内统一及零散拆迁农户。

规划布局

近期规划新建5处集中居民点，用地规模 49507.62 平方米，规划集中安置 619 人，人均建设用地 $80\text{m}^2/\text{人}$ 。每个村各一处。



清滩村居民点鸟瞰图



6.1

农村居民点规划

大山村居民点平面图



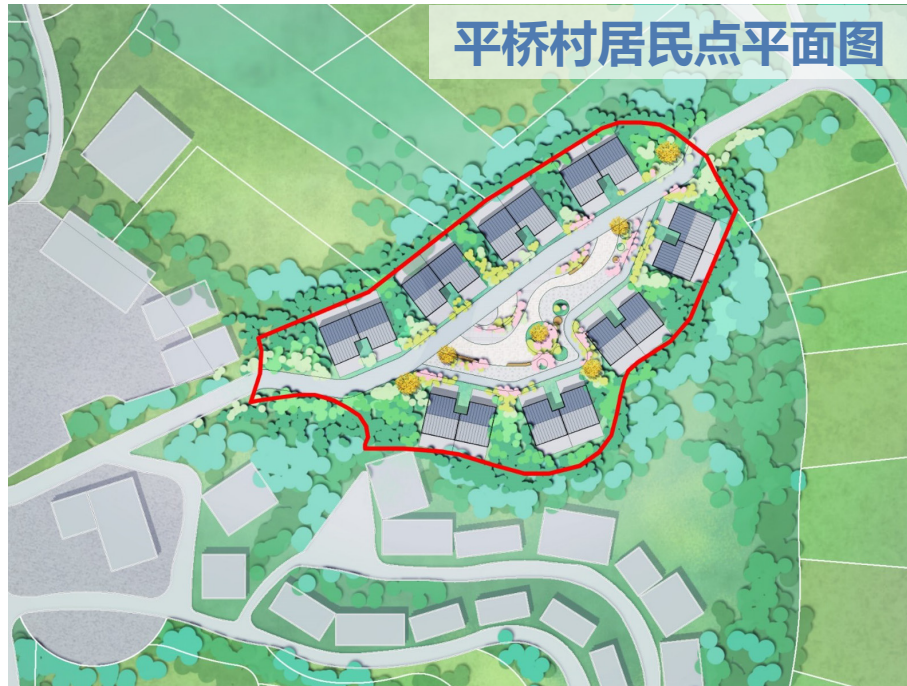
荣华村居民点平面图



马道子村居民点平面图



平桥村居民点平面图



清滩村居民点平面图



6.2

人居环境整治

开展乡村风貌建设提升行动，加强农村建筑风貌管控，突出乡土特色，努力建设美丽宜居的人居环境。

1

提高垃圾收集处理能力

2

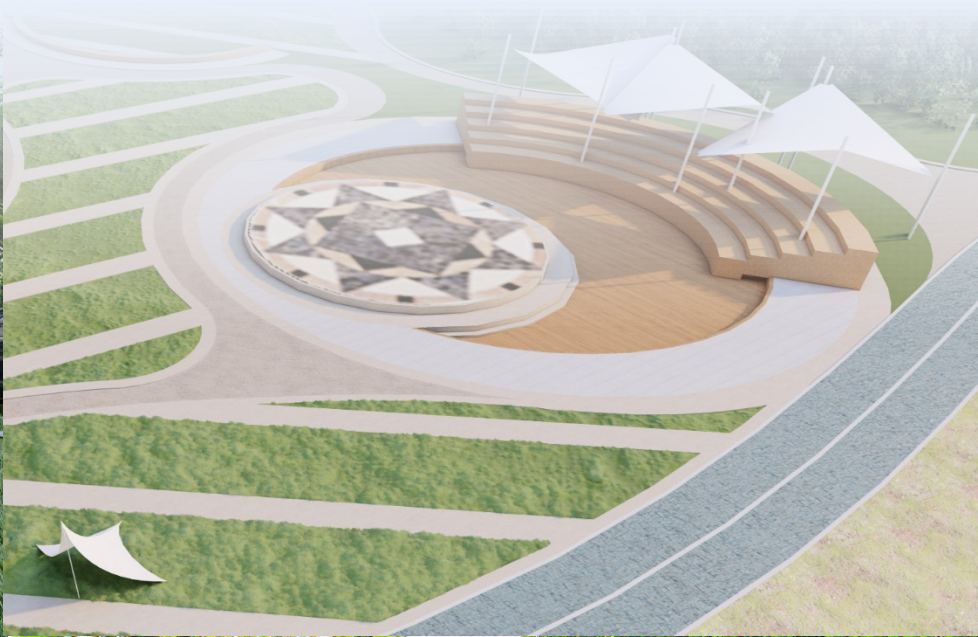
推进农村厕所革命

3

分类处理农村生活污水

4

加强河湖生态治理



水环境综合治理



片区内落实一个主要饮用水源地一级保护区范围，保护面积7.80公顷，保护区范围内严格按照饮用水源地保护相关要求执行；划定片区内一条主要河流黄滩河河道防护范围52.46公顷。坚持湿地保护与开发并重，采取近自然措施，增强湿地自然修复能力。

森林生态保护修复



片区内按照适地适树、确保质量的原则，开展退耕还林，抚育幼林等生态建设活动，突出乡村特色和田园风光，见缝插绿，增加乡村生态绿量。

矿山生态修复



推进矿山生态修复，边坡治理、土壤基层改良、植被修复林、草生态系统修复，通过封山育林、退耕还林还草和辅助技术措施，提高植被覆盖率。



7

规划实施保障

7.1 实施保障



加强组织保障



加强组织保障：高穴镇人民政府带头与清滩村、马道子村、荣华村、大山村、平桥村共同负责规划实施。

完善规划决策体制和制度。

健全乡村建设规划许可管理制度。

落实配套政策



探索集体经营性建设用地入市配套政策。

探索集中居住激励政策。

探索基地有偿退出机制。

监督评估



完善公众参与制度。

建立并用好国土空间规划“一张图”实施监督信息系统。

完善规划实施动态监测、评估、预警、考核机制。



8

一图一表、村规民约

8.1 国土空间规划图

8.2 近期重点项目一览表

8.3 村规民约

8.1

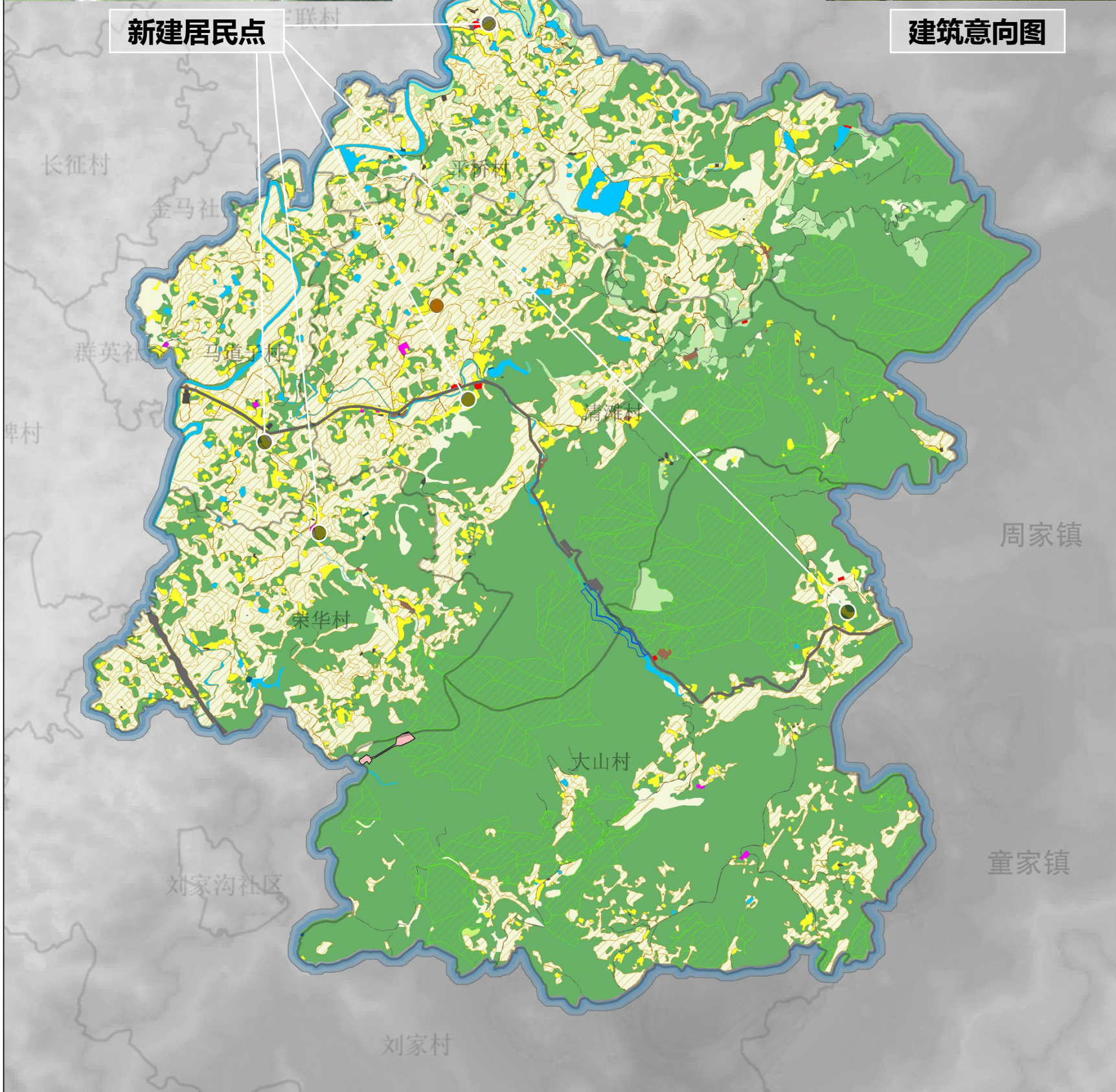
国土空间规划图



新建居民点



建筑意向图



8.1

国土空间规划图

国土空间功能结构调整表

用地分类		基期年		目标年		变化面积 (公顷)		
		面积 (公顷)	占比 (%)	面积 (公顷)	占比 (%)			
耕地		1250.77	26.67%	1265.92	27.00%	15.15		
其中	永久基本农田	1119.47	89.50%	1119.47	89.46%	0.00		
园地		83.57	1.78%	72.16	1.54%	-11.41		
林地		2811.98	59.97%	2808.96	60.21%	-3.02		
其中	公益林	718.81	25.56%	718.81	25.46%	0.00		
草地		5.17	0.11%	5.07	0.11%	-0.10		
湿地		0.61	0.01%	0.57	0.01%	-0.04		
农业设施建设用地		乡村道路用地	43.15	0.92%	43.04	0.92%	-0.11	
		水产养殖设施建设用地	0.1	0.00%	0.10	0.00%	0.00	
		种植设施建设用地	3.53	0.08%	3.51	0.07%	-0.02	
村庄建设用地	居住用地	农村宅基地	150.62	3.21%	125.24	2.71%	-25.38	
	公用设施用地	供电用地	0.22	0.00%	0.22	0.00%	0.00	
		供水用地	0.27	0.01%	0.41	0.01%	0.14	
		环卫用地	0.05	0.00%	0.05	0.00%	0.00	
		通信用地	0.03	0.00%	0.03	0.00%	0.00	
	公共管理与公共服务用地	机关团体用地		0.83	0.02%	0.82	0.02%	-0.01
		教育用地	中小学用地	0.84	0.02%	0.84	0.02%	0.00
		医疗卫生用地	基层医疗卫生设施用地	0.04	0.00%	0.03	0.00%	-0.01
	仓储用地	物流仓储用地	二类物流仓储用地	0.06	0.00%	0.06	0.00%	0.00
	工矿用地	工业用地	二类工业用地	1.36	0.03%	1.35	0.03%	-0.01
	商业服务业用地	商业用地	零售商业用地	0.36	0.01%	0.36	0.01%	0.00
	交通运输用地	村庄内部道路用地		0.18	0.00%	0.17	0.00%	-0.01
		交通服务场站用地		0.27	0.01%	0.27	0.01%	0.00
	留白用地		0	0.00%	2.07	0.04%	2.07	
	合计		155.13	3.31%	131.92	56.32%	-23.21	
城镇建设用地		2.10	0.04%	2.10	0.04%	0		
区域基础设施用地		公路用地	11.66	0.25%	38.68	0.82%	27.02	
		水工设施用地	0.36	0.01%	0.36	0.01%	0.00	
		合计	12.02	0.26%	39.04	0.83%	27.02	
其他建设用地		殡葬用地	0.01	0.00%	0.01	0.00%	0.00	
		其他特殊用地	0.16	0.00%	0.16	0.00%	0.00	
		宗教用地	0.21	0.00%	0.21	0.00%	0.00	
		采矿用地	2.19	0.05%	2.03	0.04%	-0.16	
		合计	2.57	0.05%	2.41	0.05%	-0.16	
陆地水域		河流水面	42.51	0.91%	40.86	0.87%	-1.65	
		坑塘水面	23.99	0.51%	23.97	0.51%	-0.02	
		水库水面	2.07	0.04%	2.07	0.04%	0.00	
		养殖坑塘	13.29	0.28%	13.29	0.28%	0.00	
		合计	81.86	1.75%	80.19	1.71%	-1.67	
其他土地		裸岩石砾地	0.08	0.00%	0.08	0.00%	0.00	
		田坎	236.68	5.05%	234.25	5.00%	-2.43	
合计		4689.32	100.00%	4689.32	100.00%	0.00		

近期建设项目一览表

序号	村名	项目名称	用地规模 (m ²)	项目位置	用地属性	选址需求	建设年限
1	清滩村	白茶展销中心	2000	清滩村	商业用地	新建	2023-2028
2		铜锣山绿色发展示范区智慧管理中心	500	清滩村	商业用地	新建	2023-2028
3		物流中心	4000	清滩村	工业用地	新建	2023-2028
4		游客接待中心	3000	清滩村	商业用地	新建	2023-2028
5		高山民宿	1200	清滩村	商业用地	新建	2023-2028
6		新修道路（通秀峰寺）	——	清滩村	——	新建	2023-2028
7		道路硬化	1200m	清滩村	——	改造	2023-2028
8		居民点	16806	清滩村	住宅用地	新建	2023-2028
9		烘干房	500	清滩村	设施农用地	新建	2023-2028
10		高穴二小改造项目	6200	清滩村	公共管理与公共服务用地	改造	2023-2028
11		S507大竹县周家镇段改建工程	127404	清滩村	交通运输用地	改造	2023-2028
12	马道子村	新建村委会、文化健身广场	1500	马道子村	机关团体用地	新建	2023-2028
13		居民点	8054	马道子村	住宅用地	新建	2023-2028
14		沙滩小学改造项目	2178	马道子村	公共管理与公共服务用地	改建	2023-2028
15		S507大竹县周家镇段改建工程	33130	马道子村	交通运输用地	改建	2023-2029
16		御临河大竹段防洪治理工程（一期）高穴段	——	马道子村	——	改建	2023-2029
17	荣华村	新建文化健身广场	800	荣华村	机关团体用地	新建	2023-2028
18		苗木、中药材加工基地	1000	荣华村	工业用地	新建	2023-2028
19		新建跨沟渠桥梁两座	——	荣华村7组	——	新建	2023-2028
20		果蔬仓储中心	800	荣华村	商业用地	新建	2023-2028
21		居民点	11886	荣华村	住宅用地	新建	2023-2028
22		大竹至垫江高速公路（四川境）	61520	荣华村	交通运输用地	新建	2023-2028
23	大山村	道路硬化	1800	大山村	——	新建	2023-2028
24		居民点	8116	大山村	住宅用地	新建	2023-2028
25		高山民宿	1200	大山村	商业用地	新建	2023-2028
26		高山骑行绿道	——	大山村	——	新建	2023-2028
27		高山露营基地	1500	大山村	商业用地	新建	2023-2028
28		S507大竹县周家镇段改建工程	89817	大山村	交通运输用地	改建	2023-2029
29	平桥村	花房子景区升级改造项 目	——	平桥村	——	改造	2023-2028
30		景区道路硬化	1500	平桥村	——	改造	2023-2028
31		白茶种植育苗中心	1500	平桥村	工业用地	新建	2023-2028
32		高山民宿	1200	平桥村	商业用地	新建	2023-2028
33		居民点	4646	平桥村	住宅用地	新建	2023-2028
34		云峰农旅文养综合体项 目	2284055	平桥村	——	新建	2023-2028

一：保护耕地

严格执行耕地“占补平衡”与“进出平衡”政策，全面落实永久基本农田1119.47公顷，禁止永久基本农田“非粮化”。

二：保护水资源

划定黄滩河河道防护范围52.46公顷，禁止在河道内倾倒垃圾、修建围堤、阻水渠道、设置拦河渔具。划定兰家槽河七吊钱集中式饮用水水源一级保护区面积7.80公顷，禁止新建、改建、扩建与供水设施和保护水源无关的建设项目。

三：保护森林资源

片区国家二级公益林保护规模718.81公顷，禁止占用征收国家公益林，禁止以任何形式破坏森林苗木。

四：地质灾害防护

划定清滩村3组张家湾滑坡防护面积0.6公顷。严格执行“三避让”“三个紧急撤离”要求。

五：产业发展

1.推动山下粮油产业现代化，稳住粮食安全格局；推动山上白茶产业发展体系，鼓励扩大茶园种植面积，培育新品种；鼓励民宿产业发展，打造铜锣山绿色发展示范区。

2.推动零散的、闲置的工矿企业复垦或者进入庙坝集中工业园，鼓励农副产品初加工企业建设发展。

六：鼓励适度聚居

村民建房应选择合适的聚居点位置，鼓励统规统建，合理布局。

七：村民新建/改建民房

应按规划要求进行申报，人均宅基地面积不超过30平方米，建筑层数不超过3层，总高度不超过11米。建筑风貌应参照规划设计图，按照川东民居风貌进行修建。

八：自觉遵守村规民约

村民应自觉遵守村规民约，爱护公共环境和配套设施，听从集体组织领导。

九：监督检查

鼓励村民参与国土空间规划监督检查，鼓励向村委会反馈问题提出建议。鼓励人才回乡工作，建设家乡。