

An aerial photograph of a mountain valley. The landscape is dominated by lush green forests covering the rolling hills and valleys. A river winds through the center of the valley, and several roads are visible, including a prominent one that curves through the lower part of the scene. The sky is clear and blue, suggesting a bright day.

大竹县华蓥山农旅融合片区 国土空间总体规划

2021-2035年

(公示版)

大竹县人民政府

2023年06月

前言 | PREFACE

华蓥山农旅融合片区是大竹县向南拓展的重要节点及成渝双城由南入达州的门户位置。本规划以庙坝镇、高穴镇、清水镇、妈妈镇、欧家镇、川主乡6个乡镇433.08平方公里的国土空间为基础，保护耕地和生态环境为根本，立足全域统筹、产业发展，探索片区农旅融合发展的新方向和新模式，为优化生产力布局、优化资源配置、改善人居环境等提供切实支撑。

本规划是对《大竹县国土空间总体规划（2021-2035年）》的细化工作，是对华蓥山片区国土空间保护、开发、利用、修复等工作的具体安排，是编制详细规划、相关专项规划和实施国土空间用途管制的法定依据。



目录

CONTENTS

01 规划总则

02 规划目标与定位

03 落实生态管控底线，筑牢绿色发展新框架

04 统筹区域协调发展，优化国土空间新格局

05 挖掘片区产业优势，探索融合发展新路径

06 推进补齐配套设施，建设高效完善新体系

07 提升人居环境品质，建设美丽乡村新生活

08 高品质建设镇区，引领镇村一体化发展

09 强化规划传导与实施保障



1

规划总则

1.1 指导思想与规划原则

1.2 规划范围和期限



指导思想

认真贯彻落实省委、省政府关于统筹推进全省乡村国土空间规划编制和两项改革“后半篇”文章工作的决策部署；认真落实达州市、大竹县国土空间总体规划对片区的定位和职能要求；注重与大竹县产城融合片区、县域东部现代种养业片区、明月山绿色发展片区以及与渠县和广安临近的片区之间的协同发展；坚持“藏粮于地”，守好耕地红线，保护好良田沃土；推动片区区位优势 and 乡村旅游资源转化为发展优势；以绿色低碳为导向，优化国土空间布局，引导工业企业入园和村民适度聚居，盘活农村低效闲置用地，为大竹县发展腾挪空间，为乡村全面振兴和县域经济高质量发展夯实空间基础。

规划原则

落实生态管控底线，保障粮食安全；挖掘片区区位优势，积极融入“高滩—茨竹”新区；优化国土空间布局，集约使用建设用地；保障产业增收，提高民众幸福感。

1.2

规划范围和期限

规划范围

片区规划

庙坝镇、清水镇、欧家镇、高穴镇、川主乡和妈妈镇六个乡镇

面积433.08平方公里

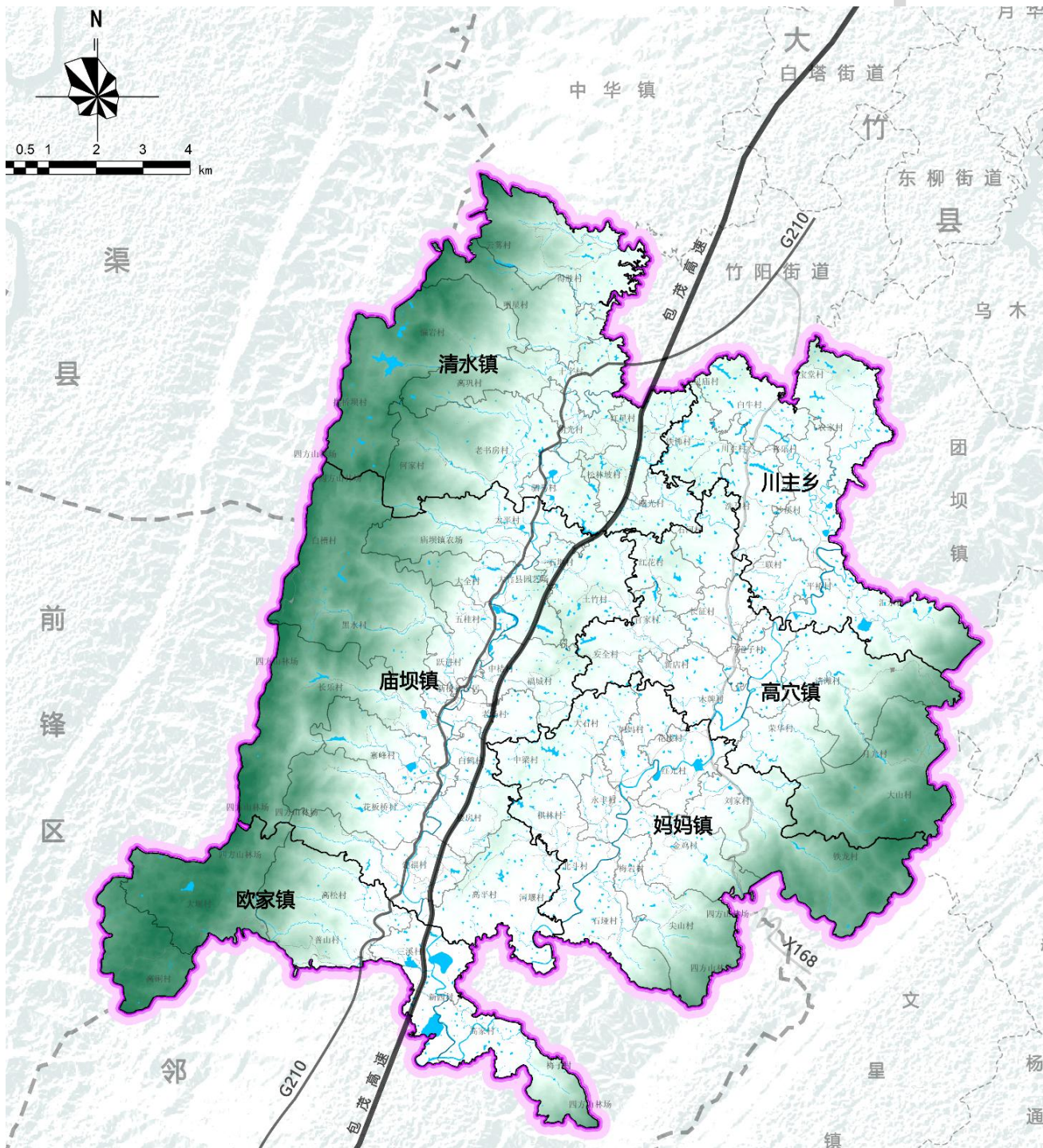
镇区规划

庙坝镇、清水镇、欧家镇、高穴镇、川主乡和妈妈镇六个乡镇城镇开发边界内的用地

面积311.17公顷

2021-2035年

规划期限



2020年

规划基期年

2025年

近期规划

2035年

规划目标年

2

规划目标与定位

2.1 规划目标

2.2 战略定位



2.1

规划目标

近期目标（2025年）：

初步构建片区国土生态安全格局、文化保护格局、现代农业格局、城镇开发格局，国土空间节约、集约利用初显成效。农业产业园相继建立，乡村旅游陆续发展，奠定片区农旅融合发展格局。**片区常住人口11.39万，城镇化率25%；片区GDP54亿元，人均GDP4.74万元。**

远期目标（2035年）：

片区国土生态安全格局、文化保护格局、现代农业格局、城镇开发格局全面优化，形成主体功能明显的国土空间保护开发新格局，空间利用更加集约高效，建设空间保障更加有力，资源要素配置更加合理。**片区生产总值突破100亿元，片区常住人口10.98万，城镇化率36%；人均GDP9.1万元。**



紧抓川渝合作产业园B区建设发展的时代机遇。根植农耕文化和山水田林资源，依托欢喜坪乡村旅游资源的示范带动，打造川渝城市圈最悠闲自在的农文康旅目的地。

片区发展定位：

**以现代绿色生态农业生产加工为基础，
以乡村休闲旅游为特色的农旅融合发展示范片区。**

形象定位：

川东北渝东北乡村旅游首选目的地

川渝产业融合发展前沿阵地



3

落实生态管控底线 筑牢绿色发展新框架

3.1 统筹划定空间底线

3.2 其他管控线划定



3.1

统筹划定空间底线



生态保护红线:

片区严格落实《大竹县国土空间总体规划（2021-2035年）》要求为保障城市生态安全，维护城乡生态系统的科学性、完整性和连续性，防止城市建设无序蔓延，划定**生态保护红线0.07公顷**，主要为四川省罗家洞省级森林公园小部分区域。



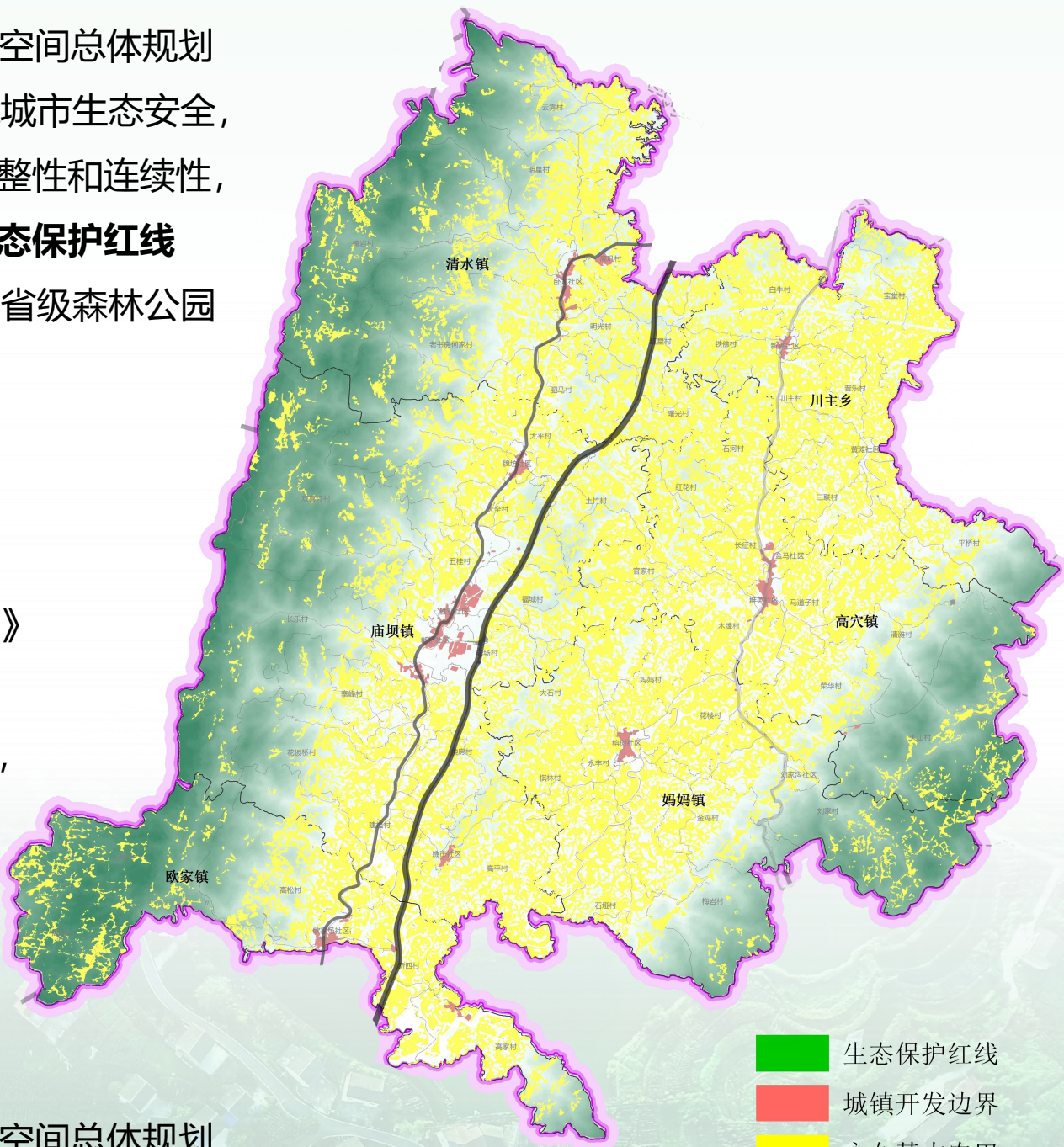
永久基本农田:

片区严格落实《大竹县国土空间总体规划（2021-2035年）》要求，将质量等别较高、集中连片的耕地优先划入永久基本农田，确保永久基本农田“数量不减、质量提升、布局稳定”划定**永久基本面积13844.27公顷**。



城镇开发边界:

片区严格落实《大竹县国土空间总体规划（2021-2035年）》要求，坚持耕地和永久基本农田、生态保护红线、城镇开发边界的优先序原则，进行细化深化，科学划定**城镇开发边界311.11公顷**。



- 生态保护红线
- 城镇开发边界
- 永久基本农田



水资源保护:

严格落实6个主要饮用水源地一级保护区范围，划定保护面积138.18公顷。



历史文化资源保护:

县级文物保护单位2处，分别是位于妈妈镇的龙门塔和清水镇的摩崖造像，其他具有保护价值古建筑以及历史遗迹16处。



地质灾害安全防护:

片区内27处不同类型的地质灾害隐患点采取因地制宜、分类施策的策略，落实地灾点防灾减灾工程，共划定地质灾害安全防护范围70.94公顷。



矿产资源保护:

片区规划砂石集中开采区2069.50公顷，开采区内现有矿山169.56公顷，规划单独开采区块968.8公顷，规划计划探矿区域1190.44公顷。



基础设施廊道:

加强包括210国道、达渝高速公路、S404、S507、大垫高速、西渝高铁等干线的廊道管控要求，引导建设用地逐步腾退。



4

统筹区域协调发展 优化国土空间新格局

4.1 片区总体空间格局

4.2 镇村体系



4.1

片区总体空间格局

构建“一心两廊三轴五点多片”的全域国土空间格局。

一心:

以庙坝镇为核心建立片区综合服务中心。

两廊:

构建以华蓥山和铜锣山为主体的自然生态走廊。

三轴:

沿210国道的城镇发展主轴;

沿404省道的城镇发展副轴;

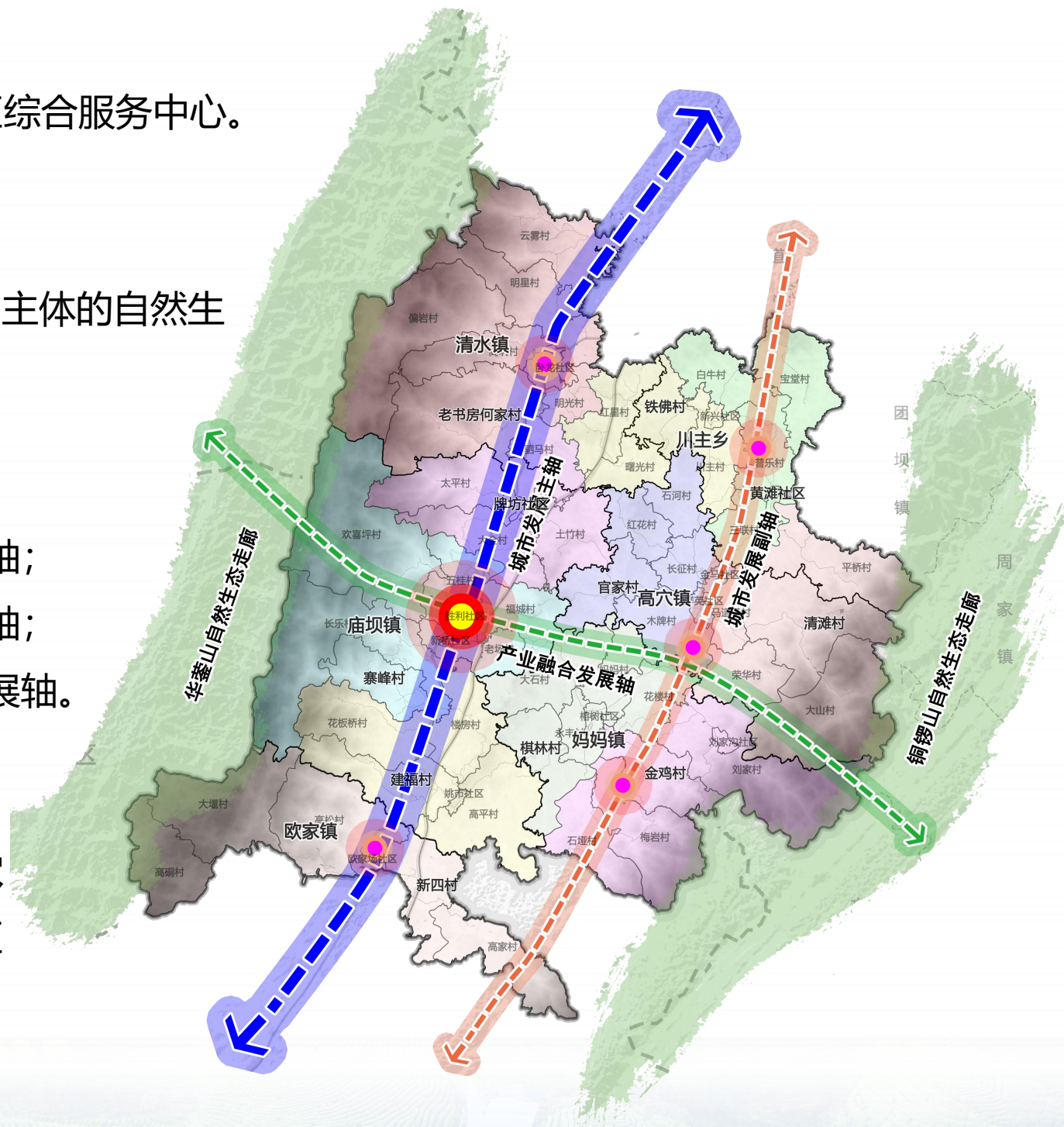
沿507省道的产业融合发展轴。

五点:

以清水镇、川主乡、高穴镇、妈妈镇和欧家镇镇区形成的产业配套节点。

多片:

按照产业及地理格局划分的11个村级发展片区。



4.2

镇村体系

构建 “1-5-11-53” 的镇村结构体系。

1:

以庙坝镇为核心形成片区产业综合服务主中心，同时兼具经济、文化交流中心的功能。

5:

包括清水镇、高穴镇、欧家镇、妈妈镇、川主乡在内的五个一般镇，形成片区综合服务次中心，辅助庙坝中心镇承担片区服务功能。

11:

片区内11个具有代表性及一定发展程度的村（社区），辐射带动周边基层村发展。

53:

片区内剩余的53个基层村，主要服务村内的自然村落。



5

挖掘片区产业优势 探索融合发展新路径

5.1 产业发展格局

5.2 一二三产业发展规划



5.1

产业发展格局

以乡村振兴为立足点，打造“一心、两轴、三片”的123产业发展格局。

一心:

将庙坝镇建设成为综合服务核心，辐射周边乡镇产业发展。

两轴:

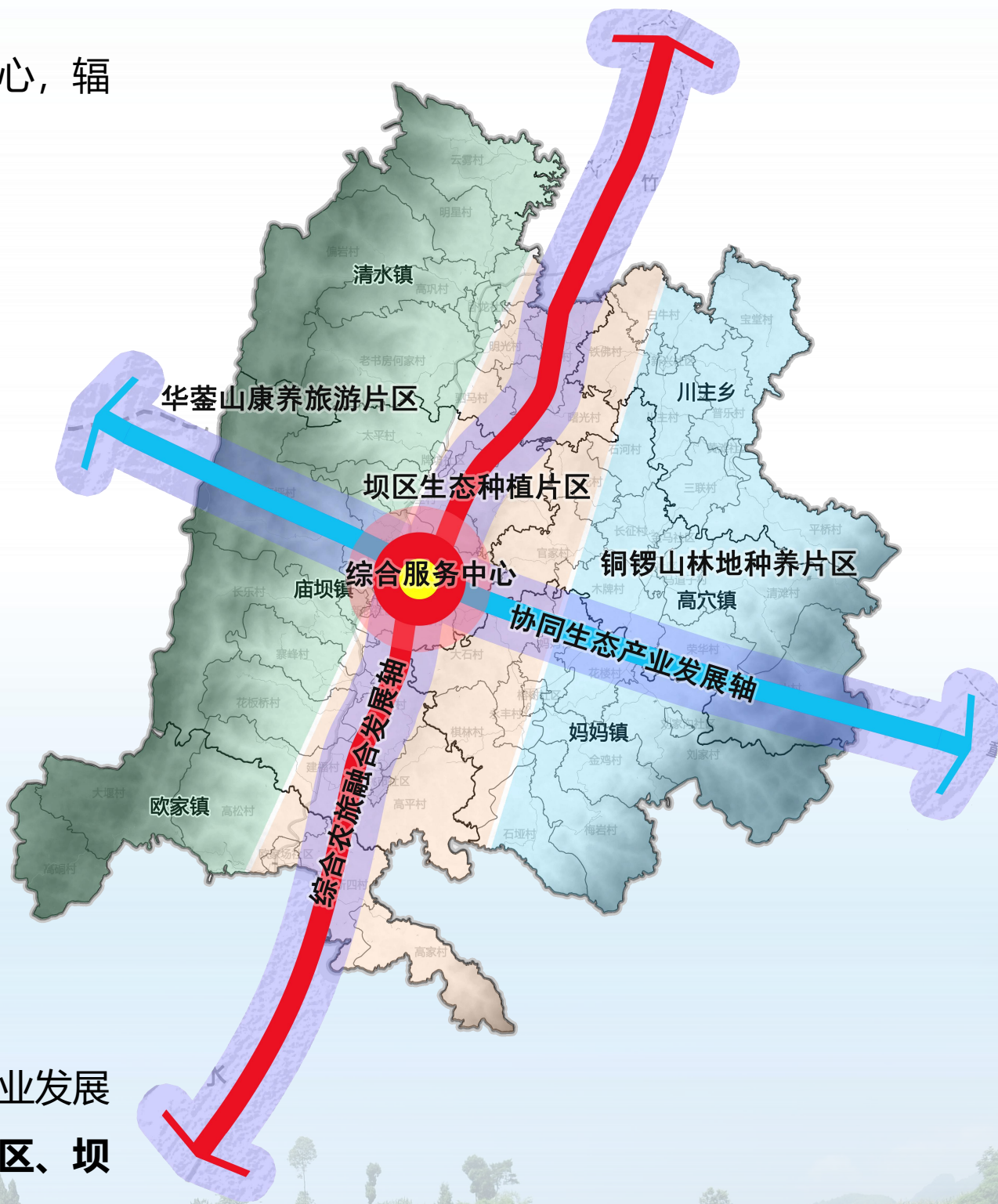
顺应地形和道路交通形成的两节产业发展轴。

综合农旅融合发展轴: 依托现有国道210，包茂高速形成北至大竹县城，南至广安邻水县的南北向的综合农旅发展轴。

协同生态产业发展轴: 经过省道S507和大垫高速连接欢喜坪至庙坝镇至妈妈镇至文星镇的协同产业发展轴。

三片:

根据产业布局划分出的三大产业发展片区，**华蓥山康养旅游发展片区**、**坝区生态种植发展片区**、**铜锣山林地种养发展片区**。



5.2

一二三产业发展规划

“一产夯基础、二产聚规模、三产铸特色；产业融合促振兴”

一产发展规划:

建立“3+N”的核心特色农业体系：以秦王桃、白茶、中药材为核心，以苎麻、柑橘、柚子、蚕桑、花卉、黑花生、生猪、小龙虾、油樟树等特色农产品为辅，形成“3+N”的农业体系。

二产发展规划:

以庙坝镇为核心、辐射片区，构建完善的农副产品加工物流体系，整治低效闲置工矿企业，二产向中心镇聚集，推行冷链物流以及初加工全覆盖，增强粮油应急供应体系。

三产发展规划:

以“文旅+”为思想，构建“安之若素·自在大竹”品牌体系。将庙坝镇打造“天府旅游名镇”，结合片区景观、区位、人文资源优势，发展农业观光休闲、亲子户外娱乐、生态康养度假、山地运动等产业项目。



6

推进补齐配套设施 建设高效完善新体系

6.1 构建开放便利的综合交通体系

6.2 构建高效完善、共建共享的市政基础设施

6.3 构建“基础保障+特色配置”的公共服务设施



6.1

构建开放便利的综合交通体系

“三横两纵” 骨干路网布局

三横:

X201/X202、S507/X190、X194

两纵:

G210、S404

对外交通:

国道:

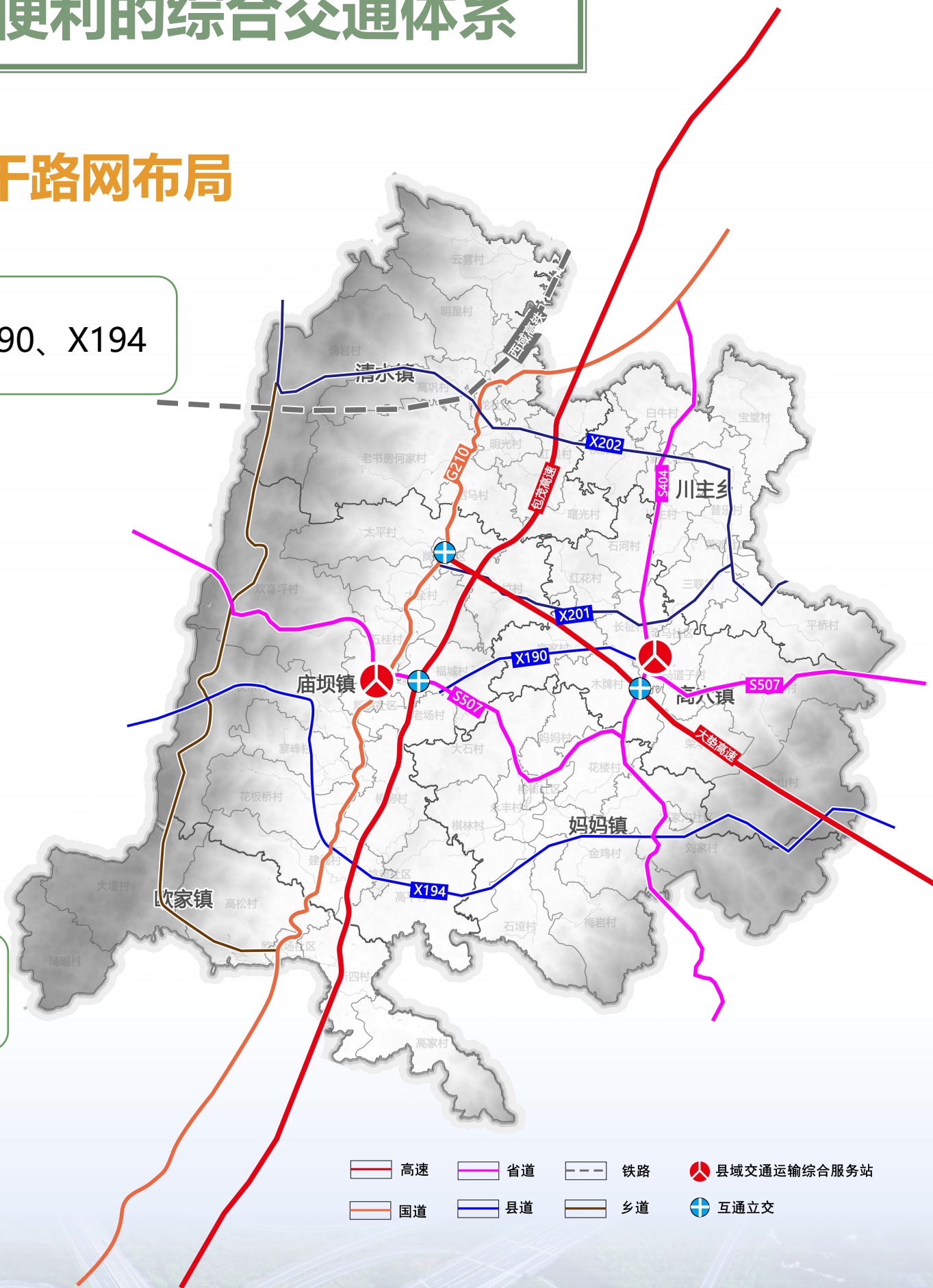
新210线

高速公路:

达渝高速+大垫高速

铁路:

西渝高铁



6.2

构建高效完善、共建共享的市政基础设施

电力工程:

加快镇区电网的建设与改造，进一步完善农村电网，合理控制电力通道宽度。

给水工程:

推进村镇全域供水项目建设，完成供水协同一体化的目标。

排水工程:

坚持雨、污水分流原则，完善雨污管沟建设，推进雨水资源化利用。

燃气工程:

继续推动燃气干管入村，实现2035年主干网全覆盖。

环卫工程:

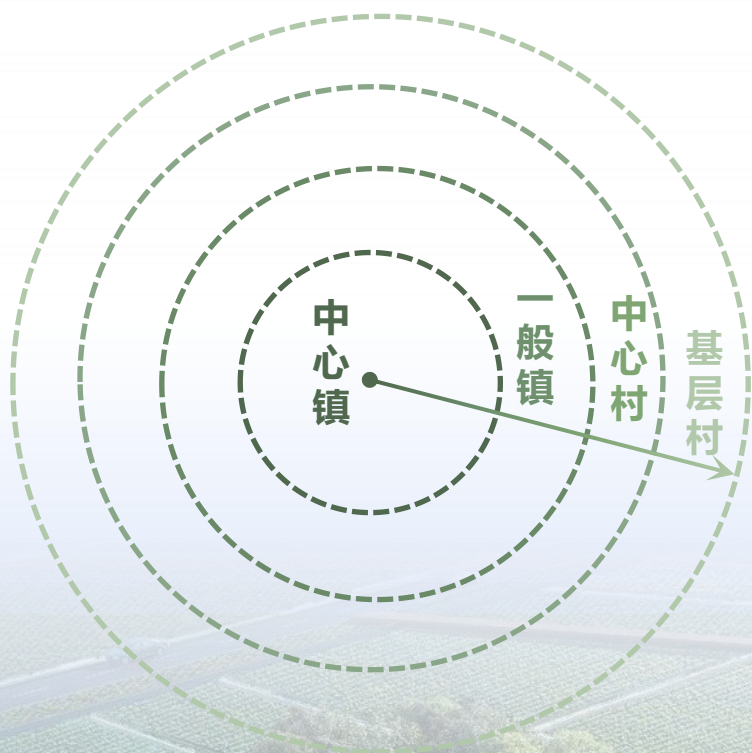
打造覆盖全面、集约高效，层次分明、有序衔接、共建共享的环卫系统。



6.3

构建“基础保障+特色配置” 的公共服务设施

按照《社区生活圈规划技术指南》的相关标准，构建“**中心镇、一般镇、中心村、基层村**”四级城乡体系结构，“**公共管理、公共服务、商业服务**”三类公共设施，完善公共服务设施配套体系。



公共管理设施



公共服务设施



商业服务设施



7

提升人居环境品质 建设美丽乡村新生活

7.1 农村居民点规划

7.2 人居环境综合整治

7.3 生态修复

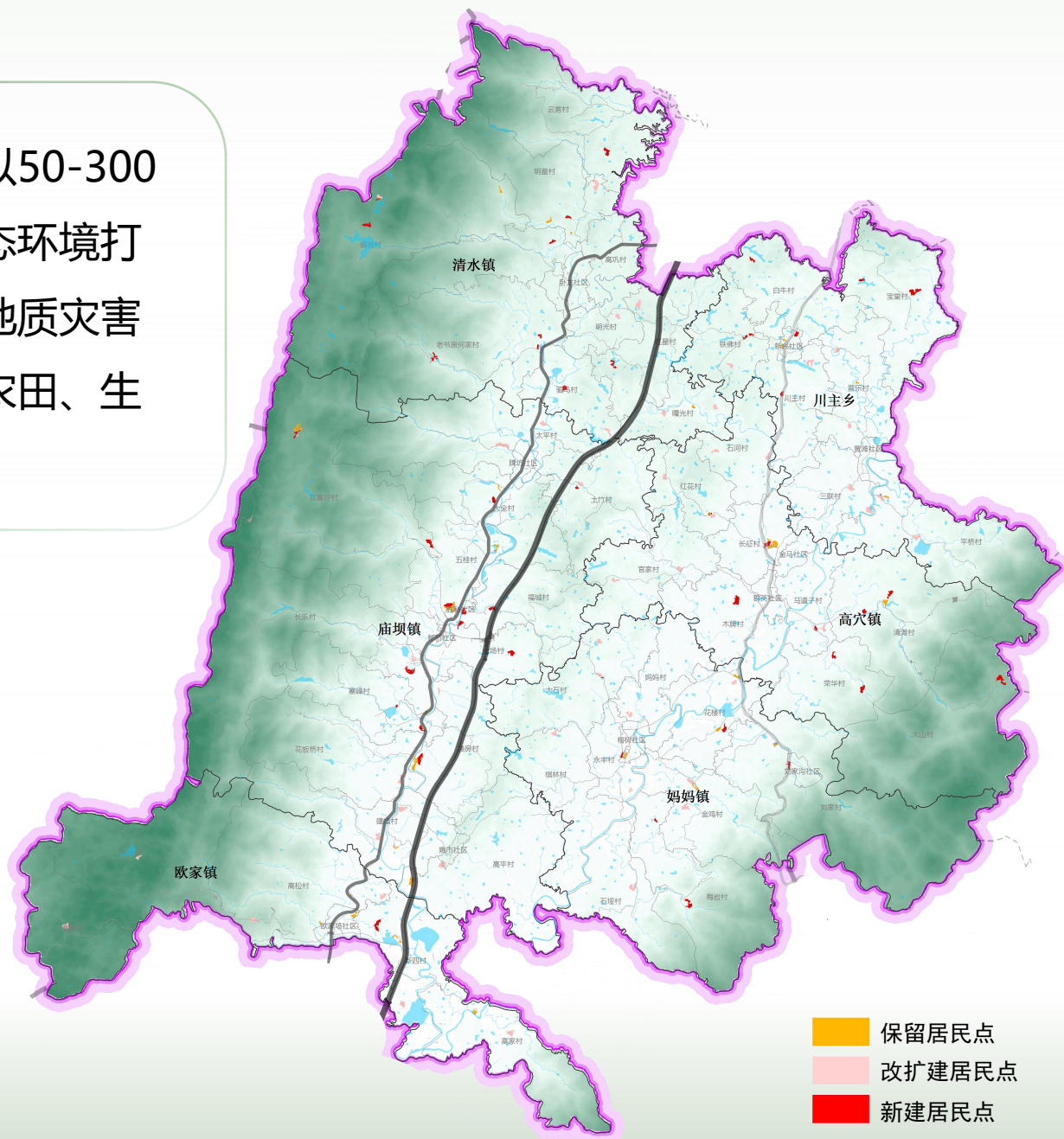


选址原则

小规模、组团式布局，一般以50-300户为宜；结合市政配套和生态环境打造风貌特色的聚居点；避开地质灾害点、水源保护地、永久基本农田、生态敏感区、重大基础设施等。

规划布局

规划片区内选址农村居民点127个（其中新建45个、扩建47个、保留提升35个），安置人数27339人，占地面积178公顷。



7.2

人居环境综合整治

开展乡村风貌建设提升行动，加强农村建筑风貌管控，突出乡土特色，努力建设美丽宜居的人居环境。

提高垃圾收集处理能力



推进农村厕所革命



分类处理农村生活污水



加强河湖生态治理



水生态修复治理



- **水源地保护**：加强6个饮用水源地一级区保护，通过建立保护区、标志标识和隔离防护工作。
- **河道保护**：以清水河、黄滩河为主体，开展水系综合整治，整治其他支流水系两岸的沟、路、渠，提升河道两岸绿化建、修复水生态环境。
- **湿地保护**：开展湿地修复，坚持湿地保护与开发并重，采取近自然措施，增强湿地自然修复能力。

林地修复治理



- **退耕还林**：按照**适地适树、确保质量**的原则，开展退耕还林。
- **公益林恢复**：综合考虑成本及实施难度将部分坡度大于25°耕地、以及河道耕地恢复成林地。
- **幼林抚育**：主要针对郁闭度低于0.4以及林地等级较低的有林地，采取半封和补植补造等方式，以提升森林质量，保证生物多样性，增强森林生态系统功能

矿山修复治理



- **分类推进废弃矿山生态修复、积极实施矿山修复、历史遗留废弃工矿修复，全面推进绿色矿山建设。**



8

高品质建设镇区 引领镇村一体化发展

8.1 中心镇镇区规划

8.2 一般镇镇区规划



8.1

中心镇镇区规划

庙坝镇城镇定位：

县域副中心，片区中心镇，天府旅游名镇

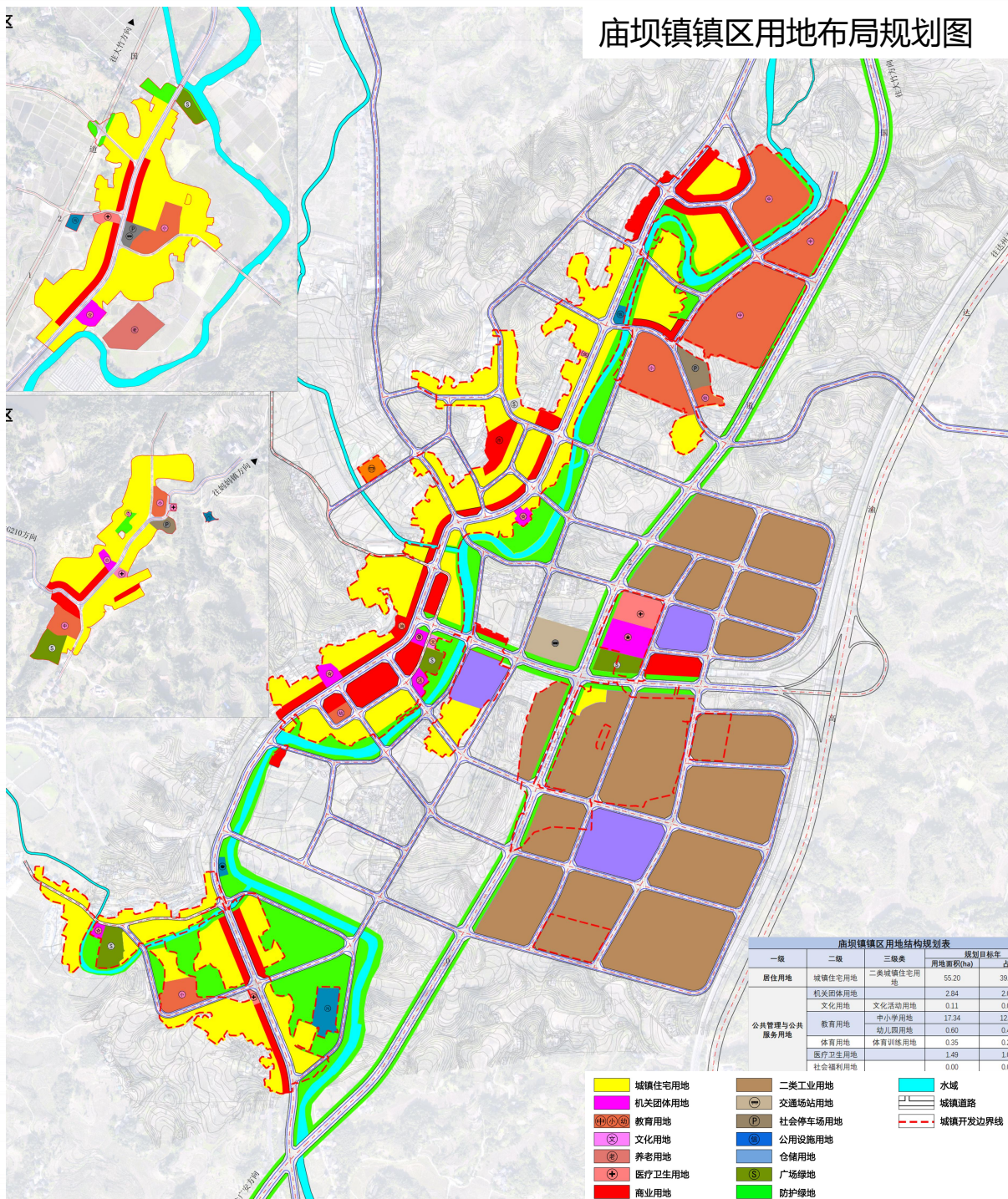
以发展乡村旅游和农副产品加工为主的综合性城镇

庙坝镇规模：

总用地面积：138.41公顷；规划总人口：20000人；

人均建设用地面积：69.2m²。

庙坝镇镇区用地布局规划图



“一心、两轴、四片区” 庙坝镇镇区功能结构规划图



庙坝镇镇区道路交通规划图



8.2

一般镇镇区规划

高穴镇:

总用地面积: 44.67公顷;

规划总人口: 5000人;

人均建设用地面积: 89.34m²。



清水镇:

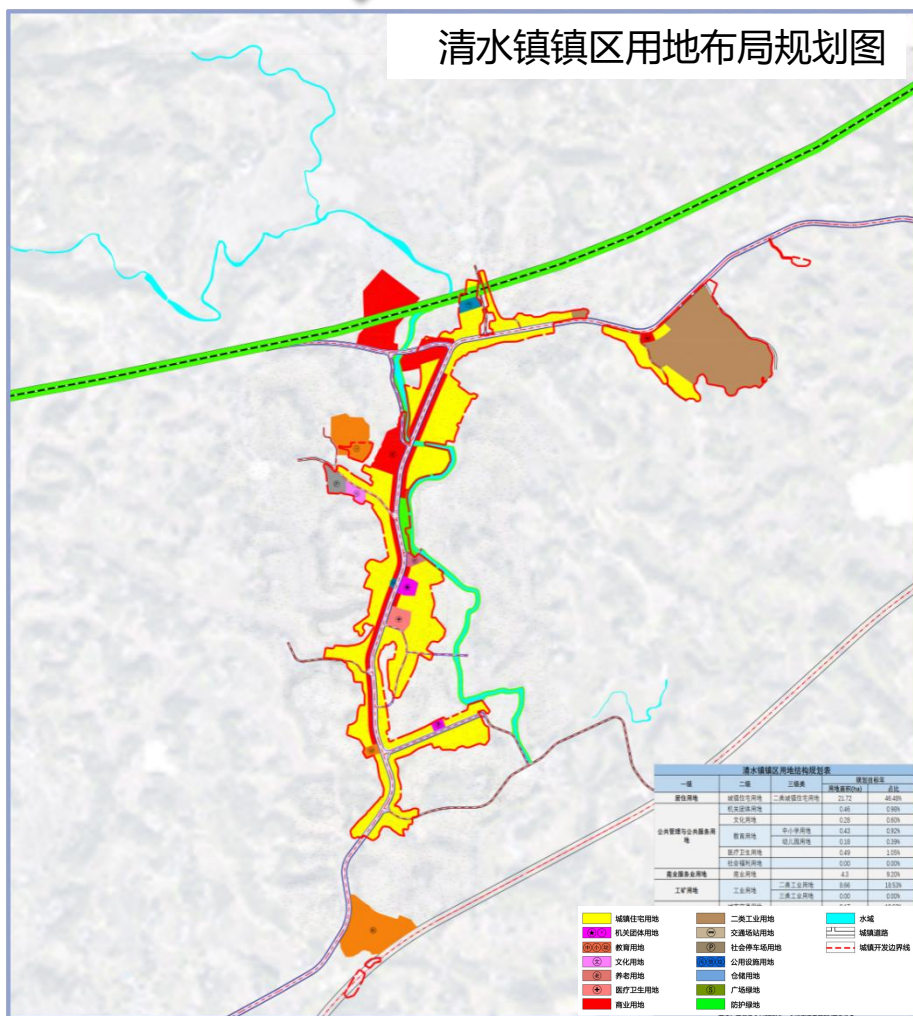
总用地面积: 46.73公顷;

规划总人口: 5500人;

人均建设用地面积: 84.96m²。



清水镇镇区用地布局规划图



妈妈镇:

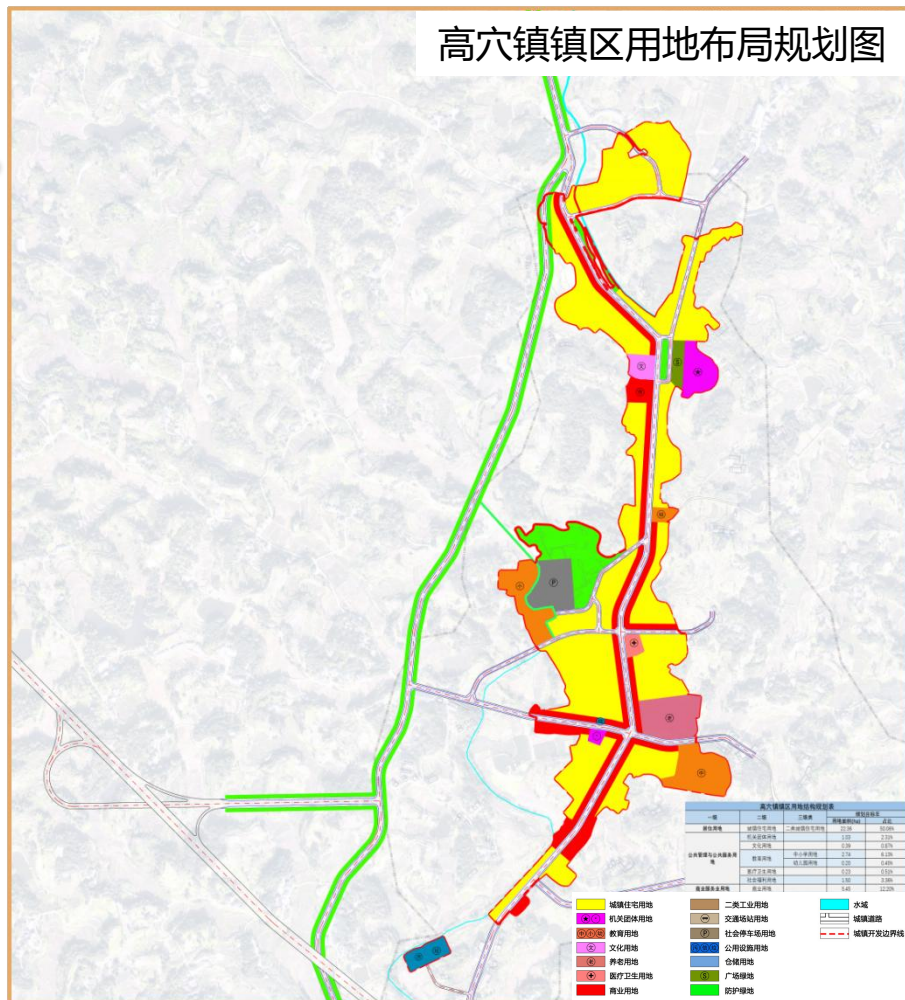
总用地面积: 25.71公顷;

规划总人口: 3200人;

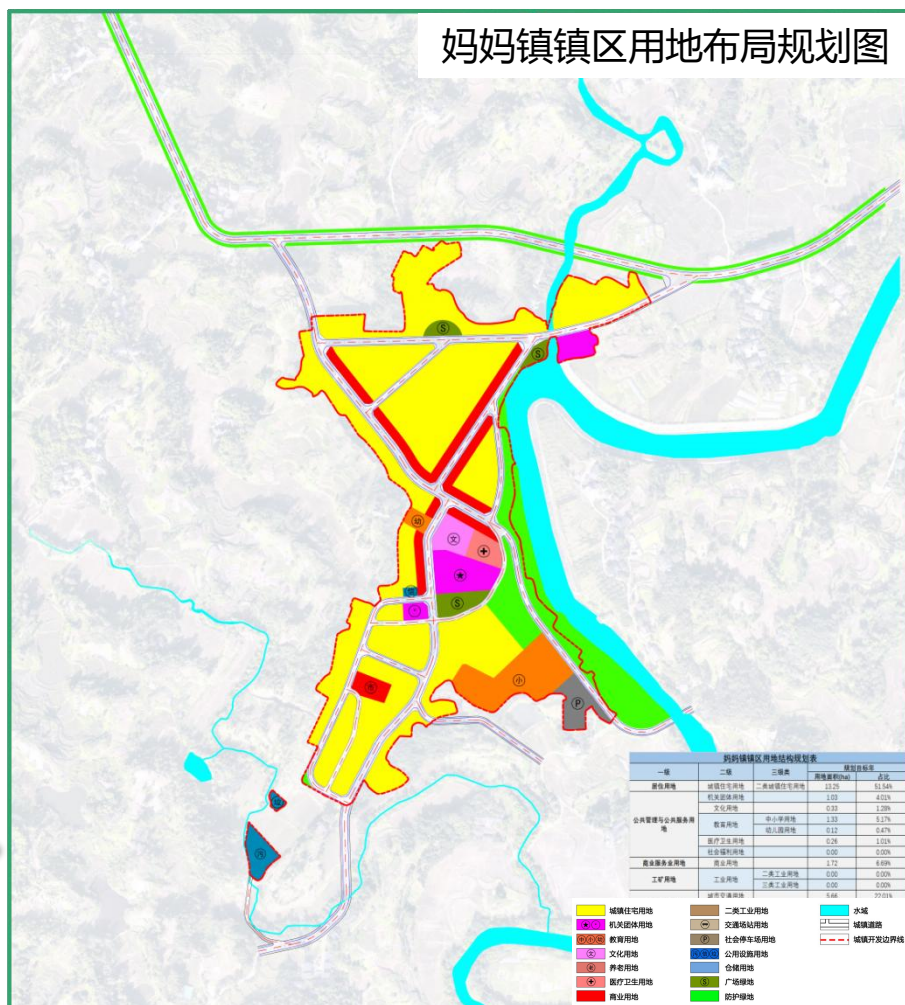
人均建设用地面积: 80.34m²。



高穴镇镇区用地布局规划图



妈妈镇镇区用地布局规划图



9

强化规划传导 与实施保障

9.1 规划传导与实施保障



9.1

规划传导与实施保障

01 规划传导

通过“**定性质、定数量、定界限、定清单**”的方式向中心城区及村级片区传导指标控制线、功能、格局、重点项目等。

定性质

功能传导：功能定位
格局传导：总体格局、农业格局、生态格局

定数量

指标传导：耕地保有量、永久基本农田、生态保护红线、城镇开发边界等。

定界限

用途传导：公共服务设施、绿地、市政交通设施等。

定清单

清单传导：乡镇片区规划需落实县级规划的重点项目。

02 实施保障

加强组织保障



加强组织保障：大竹县人民政府与庙坝镇、清水镇、欧家镇、妈妈镇、高穴镇、川主乡人民政府共同负责规划实施。

完善规划决策体制和制度。

健全乡村建设规划许可管理制度。

落实配套政策



探索集体经营性建设用地入市配套政策。

探索集中居住激励政策。

探索基地有偿退出机制。

监督评估



完善公众参与制度。

建立并用好国土空间规划“一张图”实施监督信息系统。

完善规划实施动态监测、评估、预警、考核机制。